

みんなくりポジトリ

国立民族学博物館学術情報リポジトリ National Museum of Ethnology

La Transformación de los Centros Ceremoniales del Período Formativo en la Cuenca de Cajamarca, Perú

メタデータ	言語: eng 出版者: 公開日: 2009-04-28 キーワード (Ja): キーワード (En): 作成者: 関, 雄二 メールアドレス: 所属:
URL	https://doi.org/10.15021/00003037

La Transformación de los Centros Ceremoniales del Período Formativo en la Cuenca de Cajamarca, Perú

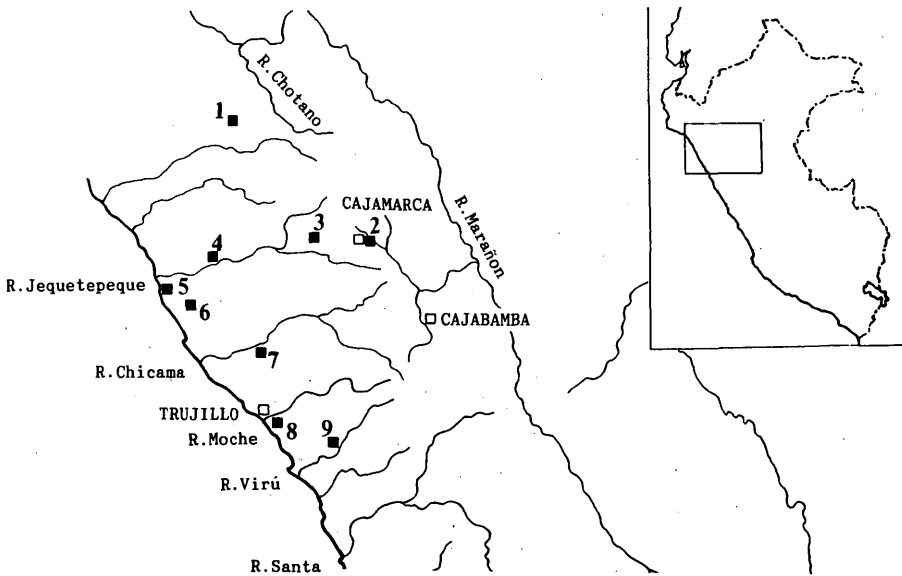
YUJI SEKI

Universidad de Tokio

Introducción

Este trabajo trata sobre los cambios en la vida ceremonial del Período Formativo Tardío en la cuenca de Cajamarca, sierra norte del Perú (Fig. 1), considerando los resultados de los trabajos arqueológicos de dos sitios, Layzón y Kolguitín. Nos centraremos en los cambios sociales antes que en el contenido del rito mismo debido a los datos arqueológicos limitados.

La cuenca de Cajamarca está rodeada de elevaciones (Fig. 2). En la cima de los cerros ubicados en la parte sureste de la cuenca, se encuentran unos sitios arqueológicos pertenecientes al Período Formativo. El sitio Layzón es uno de ellos (Fig. 3). El nombre de Layzón se origina en el artículo preparado por los arqueólogos franceses Henri y Paule Reichlen (1949). Layzón está ubicado al sur,



1. Pacopampa 2. Huacaloma 3. Kuntur Wasi 4. Montegrando 5. Puémape
6. Cupisnique 7. Piedra Molina 8. Cerro Arena 9. Cerro Pongo

Fig. 1 Mapa de las ciudades y los sitios arqueológicos en el artículo.

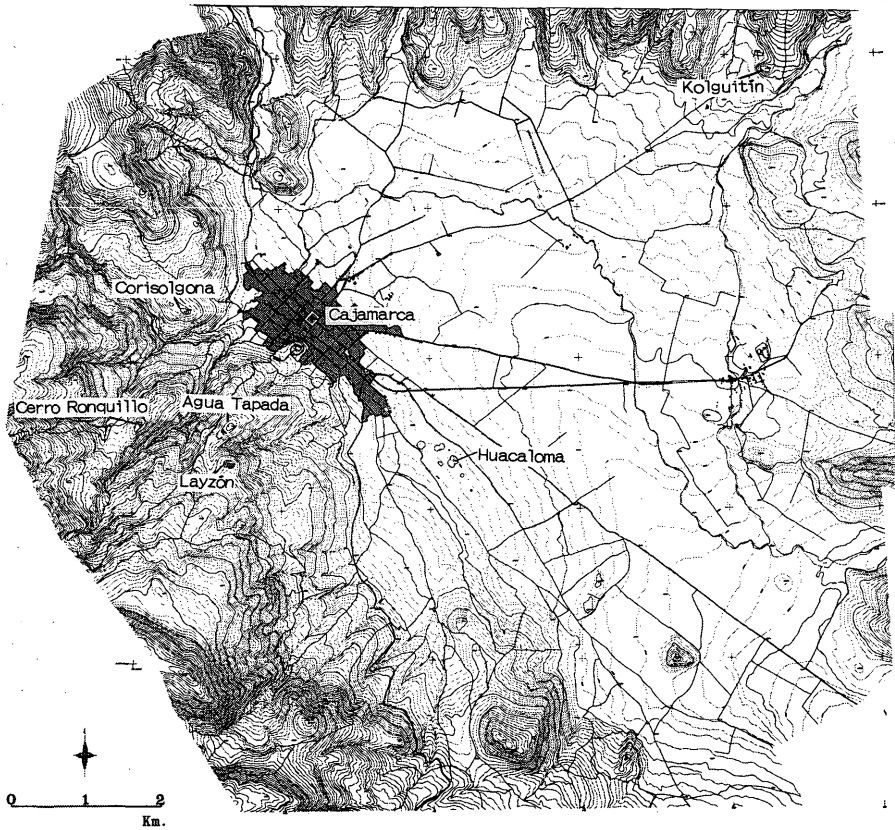


Fig. 2 Mapa de los sitios arqueológicos ubicados en la parte principal de la cuenca de Cajamarca.

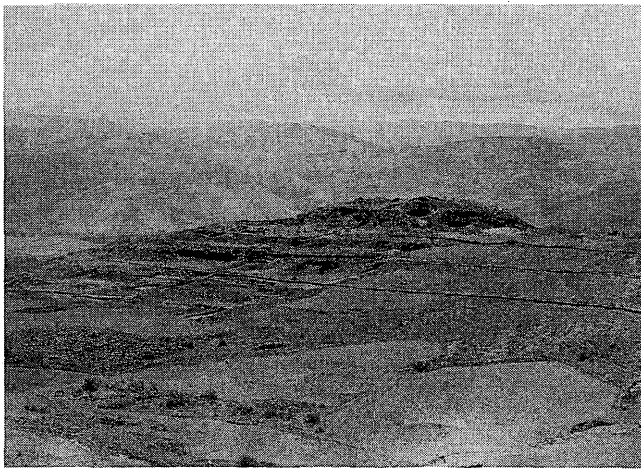


Fig. 3 Vista general de Layzón.

próximo a carretera y al famoso canal antiguo, Cumbemayo, a la altura del km 9 de la ciudad de Cajamarca y a 3,200 m.s.n.m. La diferencia del nivel entre Layzón y la base de la cuenca es 250 m.

Los muros y estructuras se encuentran en la cima del cerro cubierto con afloraciones de tufo y el área considerada como sitio arqueológico tiene una extensión de más o menos 8 ha (Fig. 4). Sin embargo el área nuclear tiene una extensión de 200 m × 150 m. Al lado este del sitio corre una quebrada.

Las excavaciones de Layzón fueron llevadas a cabo en 1982, desde el 31 de mayo hasta el 23 de octubre, por Yasutake Kato y Yuji Seki, miembros de la Expedición Científica Japonesa a la América Nuclear presidida por el Dr. Kazuo Terada. El resultado del trabajo nos aclara las ocupaciones de dos Períodos Formativos, es decir, Huacaloma Tardío (1000-550 a.C.) y Layzón (250-50 a.C.) según la cronología de la cuenca de Cajamarca.

La Arquitectura del Sitio Layzón en el Período Huacaloma Tardío

En lo que respecta a las construcciones del Período Huacaloma Tardío, hay seis plataformas en diferentes niveles, que se encuentran en el declive suave que se extiende hacia el oeste del cerro (Fig. 5). Las plataformas fueron numeradas desde arriba (Pla-H1-Pla-H6). Lamentablemente la plataforma superior (Pla-H1) fue destruida por la actividad del Período Layzón. La roca natural fue tallada horizontal y verticalmente para formar el piso de la plataforma, así como el talud en el extremo de cada plataforma. Cada plataforma tiene unos 70 m de largo y 10-20 m de ancho. Las tres plataformas inferiores (Pla-H4, 5, 6) se comunican por escaleras (St-H41, 51, 61) que se ubican en su parte central (Figs. 6, 7). Estas escaleras también están labradas en roca natural. La diferencia de altura entre plataformas es la siguiente: 1.6 m entre Pla-H5 y Pla-H6; 1.6 m entre Pla-H4 y Pla-H5; 3.8 m entre Pla-H3 y Pla-H4. Las dos escaleras inferiores tienen más o menos las mismas dimensiones. Cada escalera tiene sólo tres peldaños, de 30-36 cm de ancho y 15-40 cm de alto por 5.5 m de largo. La escalera entre Pla-H3 y Pla-H4 no solamente tiene más de 6 peldaños, de 25 cm de alto por 6 m de largo, sino que también presenta una forma asimétrica y complicada (Fig. 8). Aunque no se encontraron escaleras entre Pla-H2 y Pla-H3, se identificó una escalera en la esquina del suroeste de Pla-H2 para subir a Pla-H1. Sin embargo, está cubierta con el desagüe perteneciente al Período Layzón.

El muro de contención que divide Pla-H1 de Pla-H2 se compone de piedras labradas de tufo. Cada bloque tiene una dimensión de 75 cm de longitud, 45 cm de altura y 35 cm de ancho. Estos grandes bloques fueron sobrepuestos ordenadamente. Sin embargo, en ambos extremos del muro, la roca natural de tufo se eleva y hace una parte del muro, pegándose a los bloques arriba mencionados. No tenemos evidencias de las construcciones principales que debían estar encima de la plataforma superior (Pla-H1) sostenida por este muro, debido a que fueron cubiertas con la estructura principal del siguiente período.

En la fachada del talud, al lado izquierdo de la escalera más baja, se han

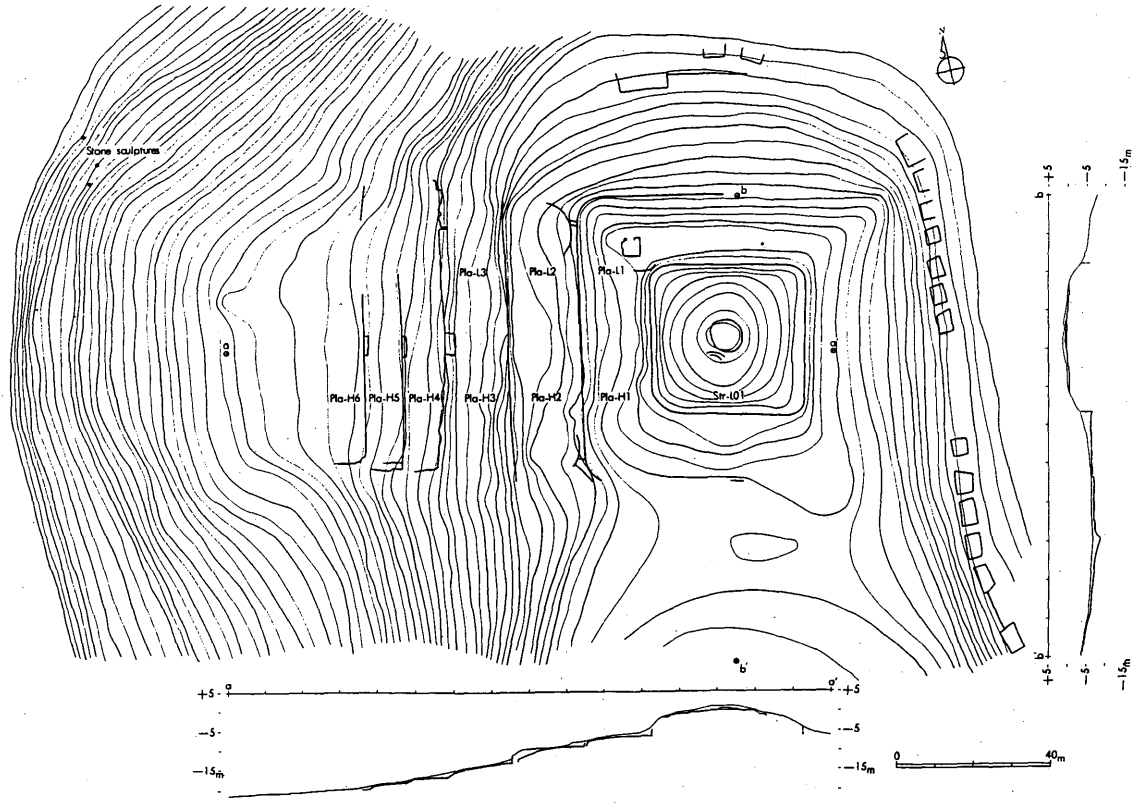


Fig. 4 Mapa topográfico de Layzón.

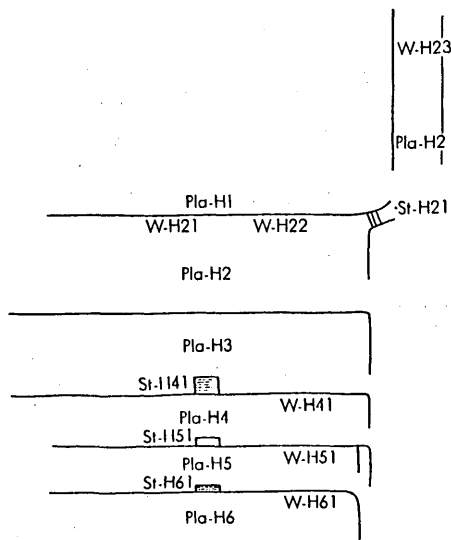


Fig. 5 Disposición de las construcciones principales del Período Huacaloma Tardío en Layzón.

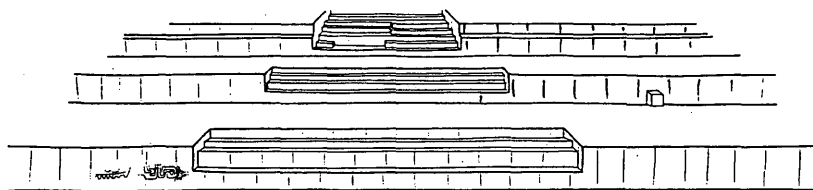


Fig. 6 Vista pictórica de las construcciones del Período Huacaloma Tardío en la roca natural.

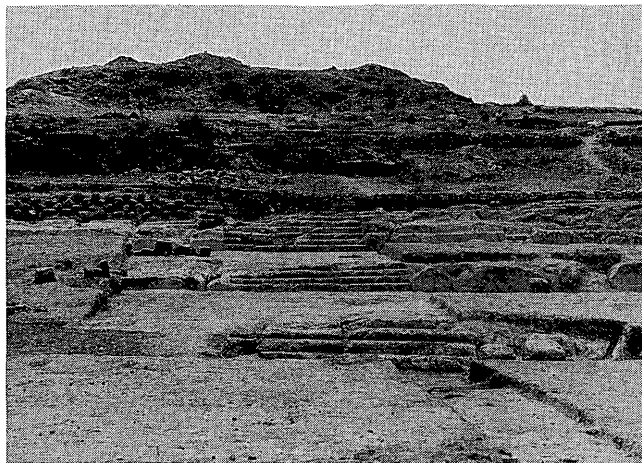


Fig. 7 Las tres plataformas inferiores, Pla-H41, Pla-H51, Pla-H61 del Período Huacaloma Tardío.

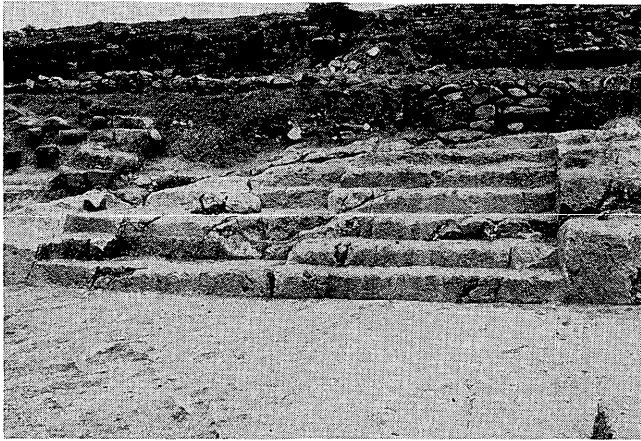


Fig. 8 La escalera St-H41 del Período Huacaloma Tardío.

recuperado unos grabados zoomorfos y geométricos (Figs. 9, 10). Es difícil interpretar los diseños debido a que la parte conservada del talud es casi la mitad de la altura original y la parte superior de los grabados fue destruida. Sin embargo, algunos diseños geométricos son parecidos a los de la cerámica del mismo período. Las cerámicas fragmentadas, pertenecientes al Período Huacaloma Tardío, fueron recuperadas en la tierra acumulada en las esquinas de Pla-H5 y Pla-H6. Los tipos de cerámica identificados son Huacaloma Marrón Alisado, Huacaloma Rojo Alisado, Huacaloma Rojo Pintado, Huacaloma Línea-Bruñida y Huacaloma Pintura Post-Cocción en Zona (Fig. 11). Las cerámicas no llevan los diseños figurativos sino geométricos. Sin embargo, el análisis de las cerámicas recuperadas de Huacaloma indica que en estos tipos de cerámica a veces se representan los diseños mitológicos y antropomorfos.

Dos materiales orgánicos para C-14 fueron recuperados. Los resultados son los siguientes: 3060 ± 370 B.P. (TK-626); 2520 ± 170 B.P. (TK-627).

En la parte alta de la ladera abrupta occidental del cerro, aproximadamente 70 m oeste de Pla-H6, hay tres estructuras monolíticas. Las formas de dos de ellas puede reconstruirse, aunque las cabezas están perdidas. Representan figuras humanas en posición de cuclillas. Una agarra un bastón (Fig. 12) y la otra lleva un cuenco (Fig. 13). A las espaldas de ellas se identifican las representaciones de algún animal estilizado a modo de caparazón. Parece que las figuras humanas cargan los animales o están abrazadas por ellos desde atrás. Las figuras nos recuerdan a los monolitos de Kuntur Wasi y aún más a los de San Agustín de Colombia. Las estructuras monolíticas de Layzón no nos indican directamente sus posiciones cronológicas debido a que no se encontraron dentro de las excavaciones estratigráficas. Sin embargo, como la parte occidental del cerro no fue utilizada intensivamente en el siguiente período, Layzón, esto nos lleva a considerar que los monolitos pertenecen al Período Huacaloma Tardío.

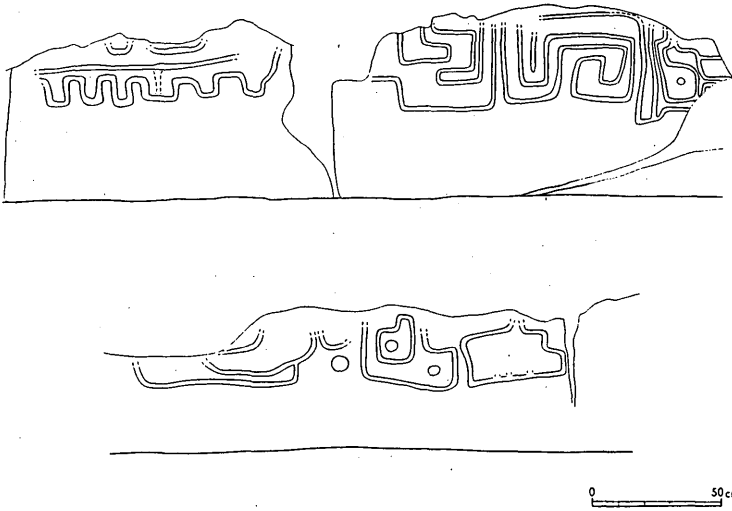


Fig. 9 Piedras grabadas.



Fig. 10 Piedras grabadas y la escalera St-H61 del Período Huacaloma Tardío.

La Arquitectura del Sitio Layzón en el Período Layzón

Las construcciones del Período Layzón (Figs. 14, 15) se ubican sobre las dos plataformas superiores (Pla-L1, 2). Los muros de contención que sostienen las plataformas fueron hechos de piedras labradas de arenisca cuarzosa, con barro como mortero y piedras pequeñas. Se encuentra una estructura grande, que tiene forma rectangular con las esquinas redondeadas, cuya dimensión es 40 m × 40 m y la altura es 6 m (Fig. 16). Se supone que ésta desempeñaba una función principal en el complejo arquitectónico de Layzón y fue nombrada como “la estructura prin-

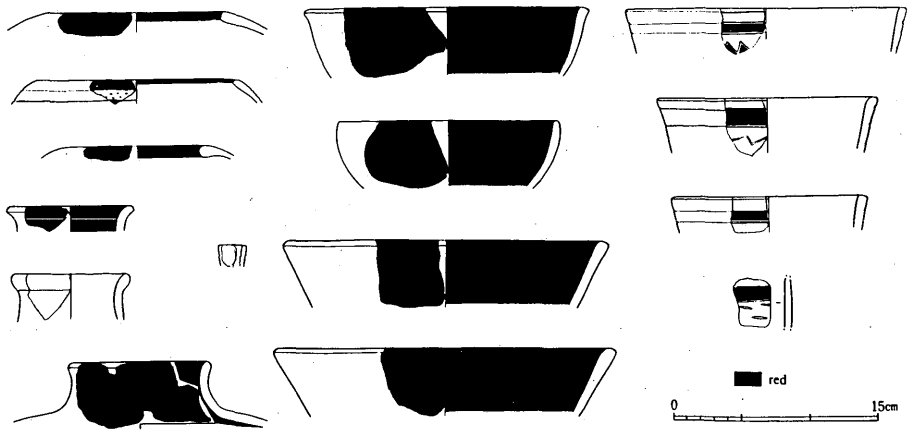


Fig. 11 Cerámica del Período Huacaloma Tardío recuperada en Layzón.

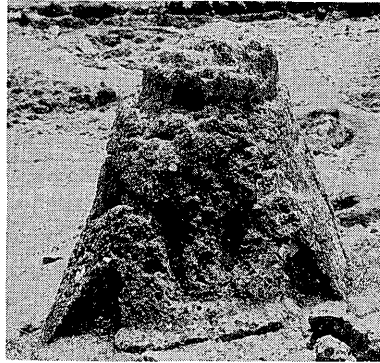


Fig. 12 La estructura monolítica, agarrando un bastón.



Fig. 13 La estructura monolítica, llevando un cuenco.

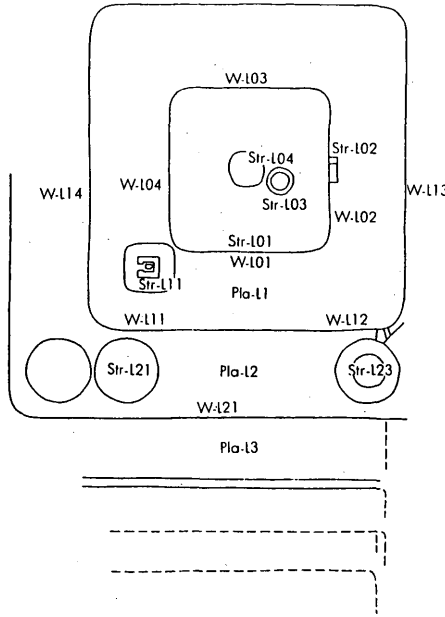


Fig. 14 Disposición de las construcciones principales del Período Layzón.

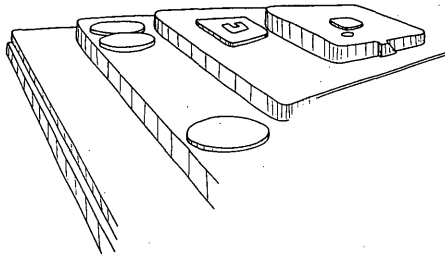


Fig. 15 Vista pictórica de las construcciones del Período Layzón.

cial” (Str-L01). En la cima de la estructura principal, se identificó una estructura de mampostería (Str-L04), hecha con piedras dispuestas, a cierta distancia, en forma de círculos concéntricos. Parece que se trata de un relleno de alguna estructura cónica (Fig. 17). El diámetro de la estructura es aproximadamente 10 m y la altura es 0.65 m. Al lado norte de esta estructura se ha recuperado un fogón circular. En la parte sur, se encuentra otro tipo de estructura circular concéntrica (Str-L03), constituida por dos hileras de piedras de tufo labradas en forma de bloques cuadrados (Fig. 17). Tiene aproximadamente 3.3 m de diámetro. Se cubrió completamente con piedras pequeñas angulosas como relleno en el espacio entre las dos hileras. Además se descubrió una escalera (Str-L02) hecha de piedras labradas de tufo, que conduce a la cima de la estructura principal, pegada a la parte central del muro de contención sur de la estructura principal.

En la esquina del noroeste de Pla-L1, se halla una pequeña plataforma rec-

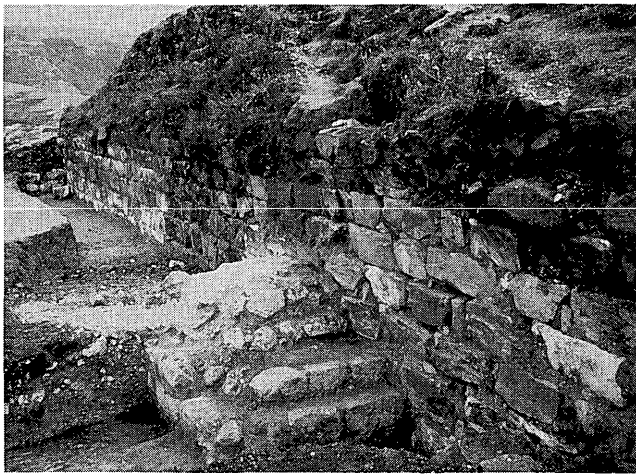


Fig. 16 La estructura principal y la escalera Str-L02 del Período Layzón.



Fig. 17 Las estructuras circulares Str-L03 (fondo), Str-L04 (centro) del Período Layzón.

tangular con las esquinas redondeadas (Str-L11). En la parte central de la plataforma pequeña, se colocó un fogón (Fp-L11) hecho con piedras pequeñas de tufo labradas en forma de bloques rectangulares (Fig. 18). Este fogón está rodeado con piedras pequeñas angulares las cuales cubren completamente la superficie de la plataforma en forma de letra U. La entrada del fogón da al sur. Desde este fogón se recuperó un artefacto perforado lítico. No sabemos si existían otras estructuras que llevaban la misma forma tal como (Str-L11) en las otras esquinas de la plataforma Pla-L1.

La plataforma Pla-L2 tiene más de 75 m de longitud y unos 15 m de ancho. En



Fig. 18 La estructura Str-L12 y el fogón Fp-L11 del Período Layzón.

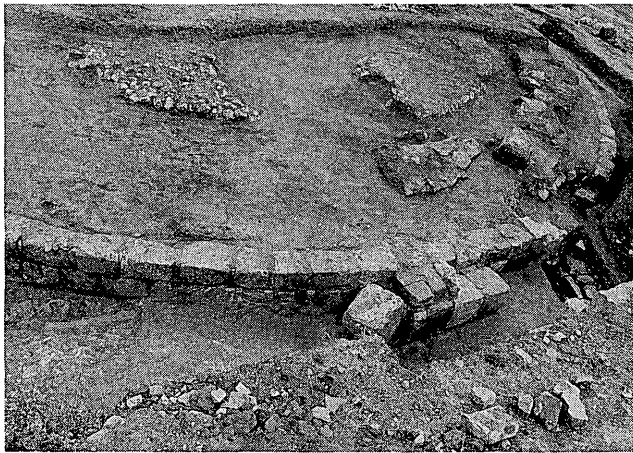


Fig. 19 La estructura circular Str-L21 del Período Layzón.

la esquina del noroeste de la plataforma Pla-L2, se ubican dos plataformas pequeñas circulares (Str-L21) contiguas de 15.6 m de diámetro (Fig. 19). Ambas plataformas están sostenidas por los muros de contención hechos de hileras de piedras sobrepuestas de tufo. Se encuentran algunas partes quemadas en la superficie de la plataforma. Una plataforma circular (Str-L23) parecida a ésta se halla en la esquina suroeste de Pla-L2. Sin embargo, no se ha identificado otra plataforma circular contigua debido a la excavación limitada. Junto con estas plataformas circulares se descubrieron dos desagües. Uno corre debajo del muro de contención que sostiene Pla-L1 y debajo de la plataforma circular del noroeste de Pla-L2, cortando la roca natural de tufo aunque no se han encontrado el comienzo

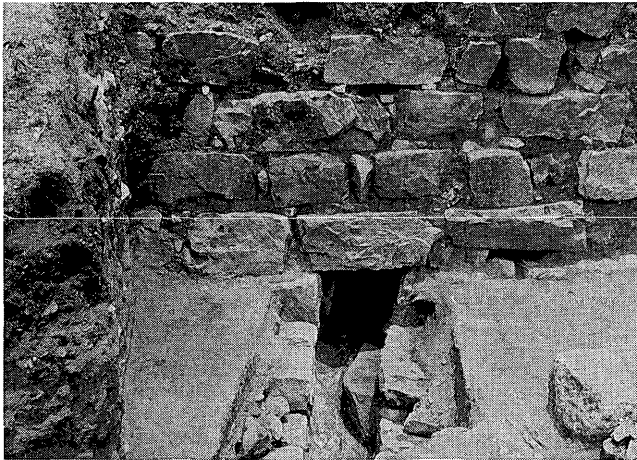


Fig. 20 El desagüe Str-L22 corre debajo del muro de contención del Período Layzón.

ni la salida (Fig. 20). Tiene 40 cm de ancho y 40 cm de profundidad. El otro desagüe corre entre el muro de contención que sostiene Pla-L1 y la plataforma circular del suroeste, cubriendo la escalera para subir a Pla-H1 del Período Huacaloma Tardío. De la tierra acumulada sobre las construcciones arriba mencionadas, se ha recuperado bastante cerámica fragmentada del Período Layzón. Como mencioné anteriormente, la ladera occidental del cerro más baja de Pla-L2, no fue utilizada. No se encuentra escalera asociada con el muro de contención que sostiene Pla-L2; las construcciones anteriores tales como muros y escaleras fueron tapadas y bloqueadas por las piedras y la tierra.

De tal modo, se presenta un contraste bien claro acerca de la técnica arquitectónica entre los dos períodos. Es decir, se usaron piedras grandes labradas de arenisca cuarzosa y bloques pequeños rectangulares de tufo como materiales de construcción en el Período Layzón. En cambio, las construcciones del Período Huacaloma Tardío fueron labradas en la roca natural de tufo que se extiende por todo el cerro. La única excepción se encuentra en el muro que sostiene Pla-H1 del Período Huacaloma Tardío. Este muro fue hecho con piedras de tufo labradas en forma de bloques rectangulares. Sin embargo, el tamaño de cada bloque es muy grande en comparación con los del período posterior, y encima de los bloques sobrepuestos bien ordenados, se colocaron directamente las piedras labradas de arenisca cuarzosa. Esta observación nos permite determinar la posición cronológica diferente de ambos muros: el muro superior pertenece al Período Layzón aprovechando el muro antiguo del Período Huacaloma Tardío. En todos los casos, las construcciones de los Períodos Layzón y Huacaloma Tardío se pueden distinguir por la estratigrafía, la técnica arquitectónica y la cerámica asociada.

En lo que respecta a la cerámica del Período Layzón, sabemos que la mayoría tiene pintura roja sobre engobe blanco o crema (Fig. 21). Los diseños son geomé-

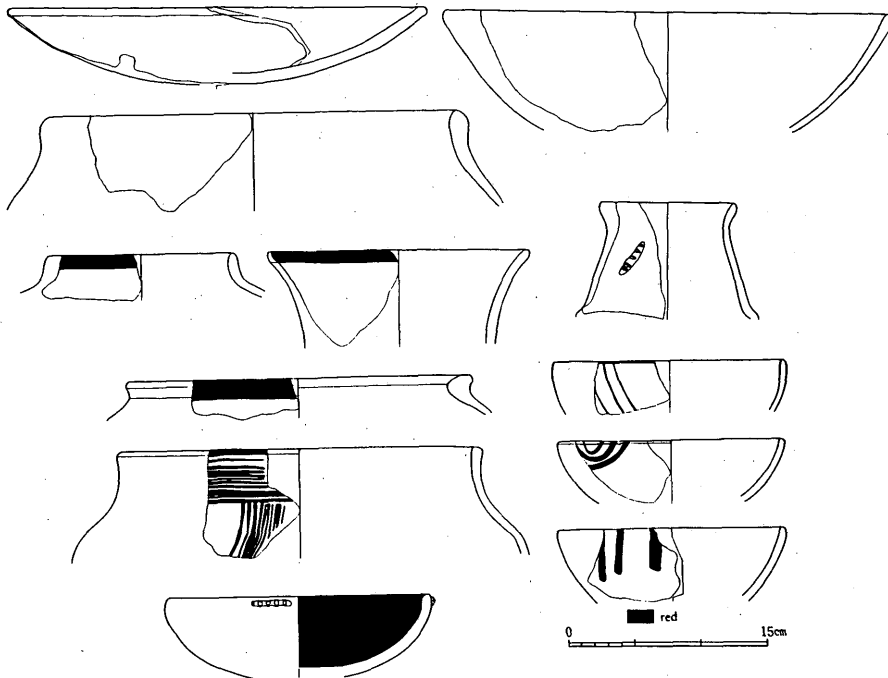


Fig. 21 Cerámica del Período Layzón recuperada en Layzón.

tricos constituidos por líneas y bandas horizontales o verticales, a veces circulares y curvilíneas. En general, la cerámica se caracteriza por gran cantidad de ollas con cuello corto y vasijas grandes con boca abierta, aunque también se encuentran muchas tazas en este período.

Dos materiales carbonizados para C-14 fueron recuperados. Los resultados son los siguientes: 3569 ± 90 B.P. (TK-628); 2260 ± 130 B.P. (TK-629). El material de TK-628 fue recuperado del piso ubicado en la cima de la estructura principal. El fechado de TK-628 no se ajusta a nuestra estimación. Como la posición estratigráfica es muy segura, es posible que se trate de material secundario, tal como madera quemada del período anterior. El material de TK-629 proviene de un estrato acumulado frente al muro de contención el cual sostenía la estructura principal y su fechado se ajusta a la estimación.

El sitio Layzón cambió su función al terminar el Período Layzón. Según las investigaciones de la parte superior de la estructura principal, se identificó una fase de actividad posterior después que las construcciones circulares fueron abandonadas y destruidas. Sin embargo, las cerámicas asociadas en esta última actividad también pertenecen al Período Layzón. Se sugiere que existieron dos fases de actividad dentro del Período Layzón: una fase cuando el sitio estaba funcionando como un centro ceremonial; otra fase después que el complejo arquitectónico ceremonial fue abandonado y reutilizado con alguna función. El análisis de los restos arqueológicos recuperados de ambas fases sustenta esta deducción: los artefactos

líticos, que presentan las características no cotidianas tales como figurina, disco fino, cuchillo fino y cuenta pulida, desaparecen en la fase posterior y en vez de ellos, se recuperan artefactos de uso práctico tales como mortero y bola.

Layzón como Centro Ceremonial

En lo que respecta a la función, se sugiere que Layzón desempeñaba la función de centro ceremonial en el Período Huacaloma Tardío, considerando su dimensión y decoración de las construcciones, aunque las estructuras principales fueron destruidas. Sin embargo, sabemos que ya se estableció otro centro ceremonial, Huacaloma, en la base de la cuenca de Cajamarca en el mismo período, acompañado de viviendas. Además se identifican algunas diferencias de técnica y forma arquitectónica entre los dos sitios en este período: las construcciones del sitio Huacaloma se componen de plataformas sostenidas por muros de contención hechos de piedras labradas con barro y sobre la plataforma superior se construyeron los recintos pintados; los constructores del sitio Layzón tallaron la roca natural para formar plataformas, paredes y grabados. Es muy posible suponer que el sitio Layzón en la cima del cerro, sin presencia de viviendas, tenía una función diferente de Huacaloma, que estaba dentro de una población.

Por lo menos en la primera fase del siguiente período, el sitio Layzón mantenía su característica religiosa. Se supone esto por que el sitio tenía construcciones en gran escala, y las formas de las estructuras son demasiado particulares para pensar en las funciones cotidianas. El resultado del análisis de los restos arqueológicos lleva a la misma conclusión mencionada anteriormente. Sin embargo, la actividad ceremonial intensiva como la llevada a cabo en Huacaloma fue abandonada y se practicó solamente en el gran centro de Layzón. En Huacaloma, las construcciones grandes del período anterior fueron destruidas totalmente y se construyeron algunas estructuras pequeñas tales como viviendas. Se identifica una tendencia de simplificación o ausencia del simbolismo religioso representado en las cerámicas y en las piedras grabadas. Estas observaciones nos indican su cambio de función como centro ceremonial. Se necesita examinar este tema desde distintos ángulos.

Es fácil darse cuenta que hay una modificación en el eje arquitectónico al comparar las construcciones de los dos períodos. A juzgar por la extensión arquitectónica en el declive occidental del cerro y las ubicaciones de las escaleras que comunican las plataformas, el complejo arquitectónico del Período Huacaloma Tardío tenía un eje de este-oeste (Fig. 5). Por otra parte, el eje de las construcciones del Período Layzón se identifica como norte-sur, considerando la localización de la escalera de entrada de la estructura. Es probable suponer que el cambio de eje se interprete como el cambio de relación entre la cuenca de Cajamarca y otras áreas, pero también hay la posibilidad que el cambio de eje estuviera relacionado con alguna idea astronómica.

Hacia el oeste del cerro, corre una quebrada que se comunica con la cuenca de Cajamarca, lo que indica la importancia de la relación entre el sitio Layzón y la población de la cuenca. Además se encuentra otro probable centro ceremonial,

Agua Tapada, en la orilla opuesta de esta quebrada aunque no se han realizado investigaciones intensivas (Fig. 2). Es decir, la ruta occidental posiblemente servía de comunicación entre los centros ceremoniales. Sin embargo, tenemos pocos datos acerca de la función y contemporaneidad de ambos sitios, lo que sugiere la existencia del dualismo o la organización dual.

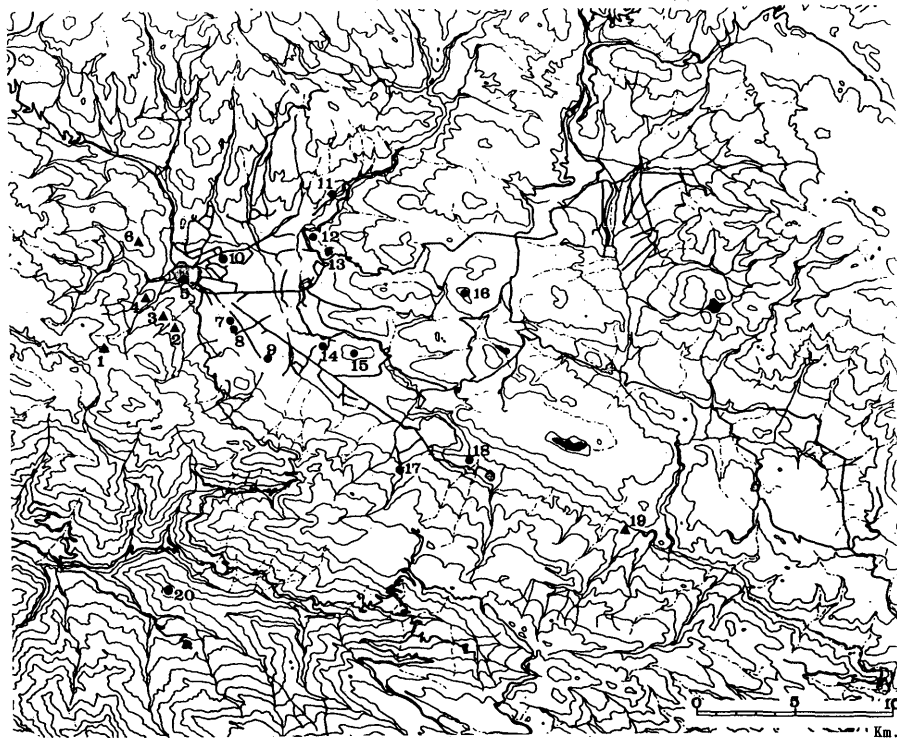
De tal modo, existían centros ceremoniales no solamente en la base de la cuenca, tal como Huacaloma, sino también en la cima de cerros tal como Layzón en el Período Huacaloma Tardío. Es muy posible pensar que Huacaloma es uno de los centros ceremoniales de la cuenca, que fuera integrado por otro centro ceremonial, es decir, Layzón (Terada y Onuki 1985:273).

Por otro lado, el eje de norte-sur, que era muy estimado en el Período Layzón, refleja algún cambio de relación con la sociedad fuera de la cuenca. Al sur del sitio Layzón, existía una ruta para comunicar la cuenca de Cajamarca y la costa, desde los tiempos antiguos. Además se encuentran varios sitios arqueológicos tales como Cerro Consejo, Agua Tapada, Cerro Ronquillo y Cerro Corisolgona (Fig. 22) en la cima de los cerros ubicados en la parte sur de la cuenca, los cuales tienen plataformas grandes tales como las de Layzón, probablemente pertenecientes al Período Layzón debido a que la técnica de construcción de estos sitios es muy parecida a la del sitio Layzón y se encuentran muchas cerámicas del estilo Layzón en la superficie de ellos. Este patrón de asentamiento también nos lleva a sugerir la importancia del eje norte-sur. De tal modo, que el cambio de eje del sitio Layzón y el patrón de asentamiento implica un cambio drástico de la relación social entre la cuenca de Cajamarca y los lugares exteriores, sobre todo de la costa. El interés de los pobladores, representado en el centro ceremonial, fue dirigido más al área exterior que a la cuenca.

Al final, el sitio Layzón se forzó a detener su función como centro ceremonial por la decisión de la misma gente de Layzón. Probablemente el sistema de creencias que había funcionado tradicionalmente para integrar a las poblaciones, ya no pudo hacer frente a los cambios sociales.

La Cuenca de Cajamarca en el Período "EL"

Es natural que el cambio social arriba mencionado no debió ocurrir drásticamente. En realidad, las investigaciones de la cuenca de Cajamarca nos indican que existía un período intermedio entre los Períodos Huacaloma Tardío y Layzón. Este período fue llamado EL (550-250 a.C.). En el sitio Huacaloma, las construcciones del período anterior fueron abandonados y algunos fogones fueron construidos al aire libre, aprovechando una plataforma anterior (Terada y Onuki 1988:40-42). Como los fogones se ubican en fila y guardando distancias entre ellas, nos lleva a considerar que no fueron para uso cotidiano, asociado con las viviendas. Sin embargo, las actividades de ese período se encuentran en partes bien limitadas en los montículos de Huacaloma. Además las acumulaciones de la tierra pertenecientes a este período no son gruesas, se ha recuperado poca cantidad de restos arqueológicos, tales como cerámica, restos líticos, etc. Probablemente el sitio



- | | | | |
|--------------------|-----------------|----------------|--------------------|
| 1. Cerro Concejo | 2. Layzón | 3. Agua Tapada | 4. Cerro Ronquillo |
| 5. Santa Apolonia | 6. Corisolgona | 7. Mollepampa | 8. Huacaloma |
| 9. Huacariz Grande | 10. Torrecitas | 11. Kolguitín | 12. Chondorco |
| 13. Mayupata | 14. La Victoria | 15. Rumicucho | 16. Cerro Nivel |
| 17. Yanamango | 18. Shangoloma | 19. Cochicoral | 20. Cashaloma |

● El sitio asociado con la cerámica de Layzón

■ El sitio con las plataformas grandes

Fig. 22 Mapa de los sitios arqueológicos del Período Layzón en la cuenca de Cajamarca.

Huacaloma se utilizó por corto tiempo.

El Período EL también se identifica en Kolguitín (Figs. 2, 23). El yacimiento de Kolguitín está ubicado a 7.5 km al noreste de la ciudad de Cajamarca, en la margen derecha del Río Chonta. Fue excavado por Ryozi Matsumoto en 1982 y por Yuji Seki en 1989. Las investigaciones de dos temporadas aclaran una secuencia larga que va desde el Período Huacaloma Tardío hasta los Períodos Cajamarquinos (Terada y Matsumoto 1985). El objetivo principal de la excavación realizada en 1989 era conseguir más datos sobre la cultura EL, puesto que se encontró la cerámica de estilo EL en los restos recuperados en 1982, cuando todavía no identificábamos la existencia del Período EL.

Fueron abiertas dos trincheras en 1989 (Fig. 24). Una trinchera ubicada en el declive que se extiende hacia el sur conservaba muy bien las construcciones del

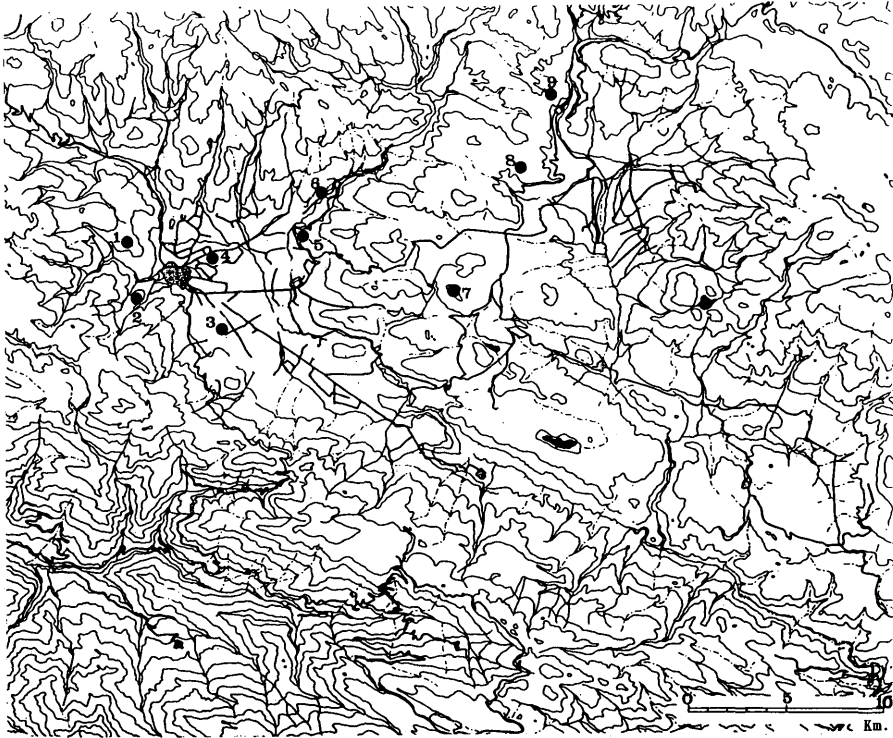


Fig. 23 Mapa de los sitios arqueológicos del Período EL en la cuenca de Cajamarca. 1. Corisolgona, 2. Cerro Ronquillo, 3. Huacaloma, 4. Torrecitas, 5. Chondorco, 6. Kolguitín, 7. Cerro Nivel, 8. Cerro Micmic, 9. Los Alisos.

Período Cajamarca Medio asociadas con bastante cerámicas. Debajo de esto fueron encontrados los estratos pertenecientes a los Períodos Cajamarca Temprano y Huacaloma Tardío. La roca natural que apareció debajo de la acumulación arriba mencionada nos lleva a juzgar que el sitio fue inicialmente ocupado en el Período Huacaloma Tardío. En otra trinchera localizada más cerca de la cumbre del cerro, fue encontrada la superposición de construcciones de los Períodos Cajamarca Temprano y Medio. Debajo de estas construcciones, se encontraron los estratos del Período EL, sobrepuestos encima de los estratos del Período Huacaloma Tardío. Los estratos de ambos períodos tenían las construcciones asociadas con mucha cerámica. Sin embargo, era difícil captar la totalidad del conjunto arquitectónico debido a que había muchas construcciones de los períodos posteriores antes de llegar a esos estratos antiguos. De todas maneras, faltan evidencias claras para indicar una actividad arquitectónica intensiva en el Período EL, fuera de una plataforma pequeña. Por esta razón, es importante atender al análisis de cerámica. Lo siguiente es la suma del análisis de la cerámica de Huacaloma y Kolguitín.

Generalmente, la cerámica del Período EL hereda las características de la cerámica del Período Huacaloma Tardío, aunque desaparecen las representaciones

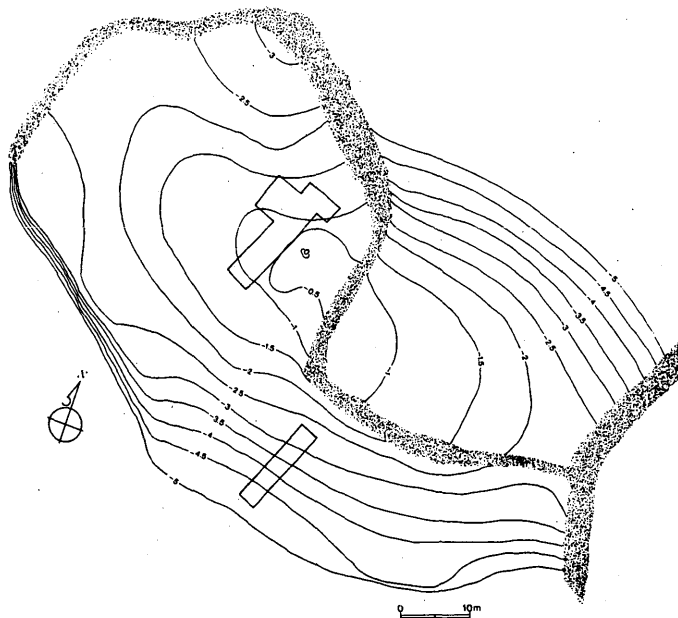


Fig. 24 Mapa topográfico de Kolguitín.

o símbolos figurativos y se simplifican los diseños (Fig. 25). Por otro lado, alguna forma y decoración nos hace recordar la cerámica del siguiente período Layzón. De tal manera, la cerámica del Período EL lleva la característica intermedia. El borde demuestra con claridad la particularidad de la cerámica de este período: mientras las formas de borde de la cerámica del período anterior son variadas, la cerámica del Período EL tiene un borde adelgazado o biselado, y la parte superior de la pared de cuenco generalmente está engrosada ligeramente. En la superficie de la pared, se hallan líneas o bandas bruñidas como huellas de tratamiento.

Además de la cerámica que hereda las características anteriores, se encuentran materiales con características heterogéneas o importadas. Tal es el caso de la cerámica que lleva círculo y punto, y líneas incisas finas como técnicas de decoración. La proporción relativa de este tipo de cerámica no es grande. Se encuentra este tipo de cerámica en pocos sitios arqueológicos de la cuenca de Cajamarca.

En cuanto a huesos de animales, se observa la misma tendencia de la cerámica (Fig. 26). Es decir, el análisis hecho por M. Shimada (1985) indica una alta proporción de huesos de cérvido y camélido en los Períodos Huacaloma Tardío y Layzón respectivamente, por otro lado, casi la mitad de los huesos pertenecientes al Período EL son de cérvido y otra mitad son de camélido. Parece que el Período EL es una época transitoria desde el Período Huacaloma Tardío al Período Layzón, en lo que respecta a la domesticación de camélido.

De tal manera, se supone que una nueva ideología religiosa y socio-económica fue buscada a tientas en la cuenca de Cajamarca al terminar el Período Huacaloma Tardío. Los resultados del análisis de cerámica indican una influencia fuerte de

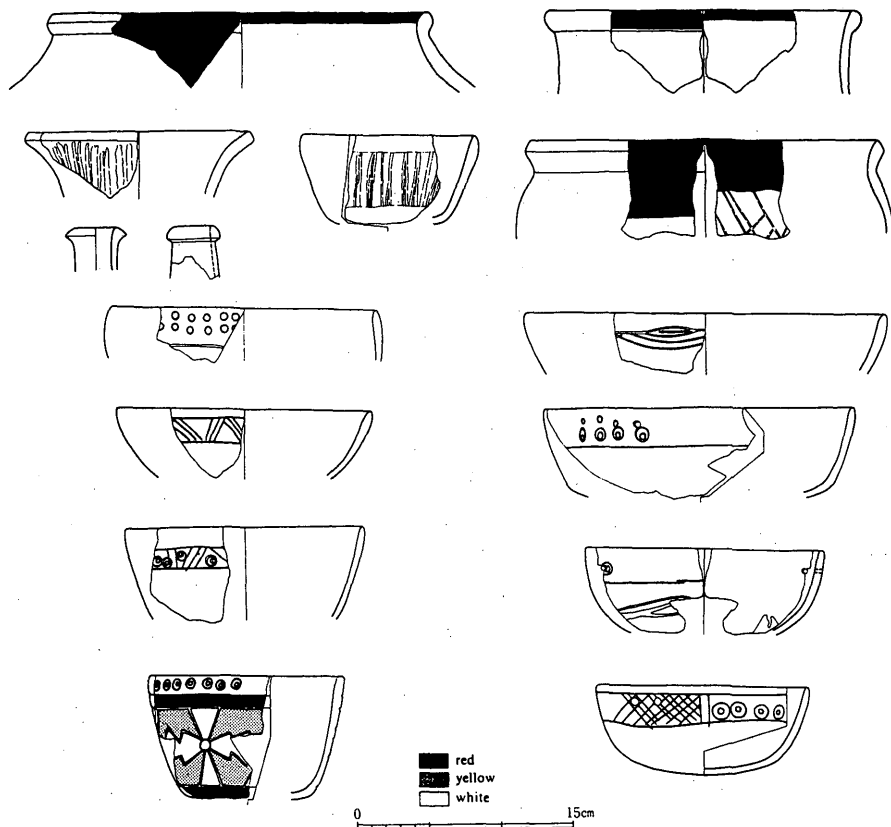


Fig. 25 Cerámica del Período EL recuperada en Huacaloma.

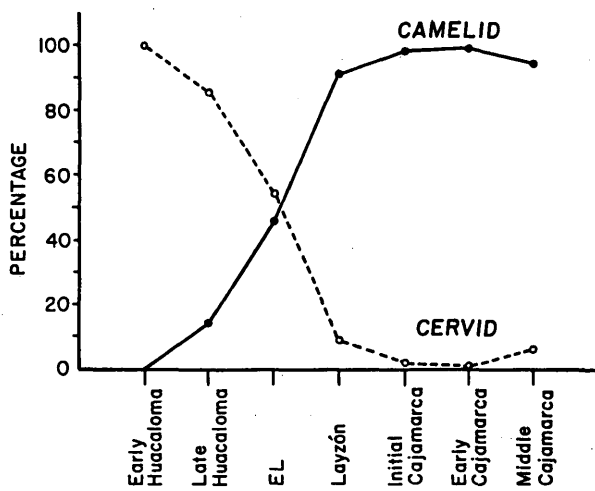


Fig. 26 Proporción relativa de los huesos de camélido y cérvido en Huacaloma (M. Shimada 1985, fig.1).

otros áreas. Sin embargo, la cerámica, en términos globales, tiene su origen en el período anterior, lo que nos lleva a considerar que la cuenca no llegó a ser incorporada en tal cultura exterior. Es interesante notar el hecho de que se identifican los síntomas de la reorganización de las relaciones socio-religiosas entre la cuenca de Cajamarca y otras áreas en el Período EL.

Visión Sintética: Las Culturas "EL" y "Layzón"

Por último hay que referirse a esta reorganización de las relaciones sociales entre la cuenca de Cajamarca y otros áreas en los Períodos EL y Layzón. Vamos ahora a desviarnos un tanto del tema de este artículo pero es necesario para aclarar el cambio social y religioso en el Período EL.

En lo que se refiere a la cerámica, la cultura Huacaloma Tardío se relacionaba con la cultura Pacopampa-Pacopampa en el sitio arqueológico del mismo nombre, ubicado al norte del Departamento de Cajamarca (Terada y Onuki 1982:260, 1985:269). Los diseños que aparecen en la cerámica son mitológicos y antropomorfos, probablemente representando la cosmología de la gente de aquella época. En este sentido, los pobladores de ambos lugares posiblemente poseían la ideología religiosa en común. Además, los sitios con presencia de cerámica del estilo Huacaloma Tardío se encuentran en Cerro Blanco y Kuntur Wasi en la vertiente occidental de los Andes, y en los sitios del valle medio de Jequetepeque al lado occidental de la cuenca de Cajamarca (Ravines 1982:170).

Según las excavaciones de Kuntur Wasi, se supone que este sitio estaba ocupado por la cultura Huacaloma Tardío antes de llegar la cultura Kuntur Wasi (Onuki 1990:66). Es decir, el nuevo grupo quitaba su lugar al grupo de la cultura Huacaloma Tardío que estaba relacionado con la cuenca de Cajamarca. Este nuevo grupo tuvo su origen en la costa, puesto que su cerámica pertenece al estilo Cupisnique. En Kuntur Wasi, se identifican las botellas de asa-estribo con pico grueso y reborde. La decoración característica se obtiene mediante aplicaciones, excisión, incisión acanalada pulida y punteado que generalmente cubre el cuerpo y asa de color gris o negro. Se dibujan los motivos geométricos y mitológicos esquematizados (Inokuchi, comunicación personal). Sin embargo, la cerámica de Cupisnique también incluye la botella de asa-estribo angular, base plana, borde ligeramente invertido y labio redondeado. Esta botella se encuentra escasamente en Kuntur Wasi. En cambio, se recuperó cierta cantidad de este tipo de botella en los estratos pertenecientes al Período Huacaloma Tardío en Huacaloma. En el valle medio de Jequetepeque (Alva 1986:125-164), existían ambos tipos de botella y a veces la botella combina con la técnica y el diseño de decoración parecidos de Huacaloma: la aplicación de la pintura post-cocción en zonas marcadas con incisiones. La botella de asa-estribo angular lleva representaciones escultóricas o semiescultóricas. Superficies alternativamente tratadas con alisado-opaco o pulido. Los motivos son personajes, animales, moluscos y plantas de trato naturalista. También se halla el mismo tipo de botella que lleva diseños mitológicos hechos con incisión superficial. En ambos casos, se aplican pintura pre-cocción y post-cocción.

En consecuencia, los datos arriba mencionados nos presentan la posibilidad de dividir la cerámica Cupisnique en dos grupos, uno representado por la botella de asa-estribo, pico grueso y reborde, y otro por la botella de asa-estribo angular. Además establecemos esta secuencia de grupos basándonos en los datos de las excavaciones de Kuntur Wasi y Huacaloma: las cerámicas del grupo anterior pertenecientes a Kuntur Wasi se recuperaron en los estratos sobre los del Período Huacaloma Tardío (la Fase Idolo) en el sitio Kuntur Wasi; el grupo posterior se encontró en los estratos del Período Huacaloma Tardío en el sitio Huacaloma.

Es cierto que se necesitan más datos para establecer la cronología de la sierra y costa norte en el Período Formativo. La hipótesis mencionada anteriormente con respecto a la cronología nos indica un cambio sutil en la relación interregional. Es decir, al principio, la cultura relacionada con Huacaloma Tardío se hacía presente en la sierra de Cajamarca y en el valle medio de Jequetepeque. Además se han recuperado algunas cerámicas del estilo Huacaloma Tardío en los sitios de la cultura Cupisnique en la parte baja del valle de Jequetepeque (Elera, comunicación personal). Esta observación nos lleva a suponer que existía un intercambio de ideologías religiosas y que se promovía las relaciones armónicas entre sierra y costa. Sin embargo, poco después, la cultura Cupisnique inició la expansión hacia la sierra y dominó el sitio Kuntur Wasi, modificando el inventario de cerámica. Disminuyeron entonces los elementos culturales comunes entre Kuntur Wasi y Huacaloma tal como la cerámica, lo que nos da la impresión que la cultura costeña se enfrentó a la cultura serrana.

En el siguiente período, EL, se observan síntomas de desorden en la integración de la cuenca de Cajamarca. Los centros ceremoniales del período anterior fueron modificados o abandonados. Hasta ahora sólo unos pocos sitios arqueológicos pertenecientes a este período han sido descubiertos. Quizás los habitantes de la cuenca disminuyeron.

Por otra parte se encuentran cerámicas distintas de este período, decoradas con técnicas tales como círculo y punto, e incisión fina, las cuales son muy similares a las del Período Copa del sitio Kuntur Wasi (Onuki 1990). Sin embargo, fuera de estos tipos, se observa poca similitud de cerámica entre ambos sitios. En cuanto a las cerámicas comunes, Kuntur Wasi es superior en la variedad de decoración y en la cantidad relativa (Inokuchi, comunicación personal).

Durante este período, Kuntur Wasi funcionaba como un gran centro ceremonial que tenía construcciones gigantes y complicadas, aprovechando el planteamiento anterior del Período Kuntur Wasi, siendo contemporáneo con Cupisnique (Onuki 1990). Esta situación ofrece un contraste con la cuenca de Cajamarca donde no se encuentra una actividad intensiva del Período EL. Sin embargo, es seguro que durante este período, en la cuenca de Cajamarca se ejercía una fuerte influencia de Kuntur Wasi, y se inició la búsqueda a tientas de una nueva ideología religiosa.

Se supone que este cambio religioso de la cuenca de Cajamarca también tenía relación con el nuevo sistema de subsistencia ejemplificado por la domesticación del

camélido. Este fenómeno probablemente provocó cambios socio-económicos y también religiosos, aunque éste fue revelado en el siguiente período. De todas maneras, la influencia occidental, es decir, de la costa y la sierra sureña, llegaban a la cuenca en el Período EL.

El origen de la cultura Layzón no es conocido. Sin embargo, esta cultura tiene una distribución de los sitios arqueológicos semejante a las culturas Huacaloma Tardío y EL, esto nos indica que la cultura Layzón se desarrolló principalmente en la cuenca de Cajamarca. Además, la domesticación del camélido de origen serrano fue establecida en este período y han sido encontradas varias construcciones grandes en la zona de nivel alto hasta casi 4,000 m.s.n.m.

Fuera de la cuenca de Cajamarca, la distribución de los sitios arqueológicos se concentra en la sierra norte de los Andes Centrales (Fig. 1). En sitios tales como Kuntur Wasi y Cerro Blanco en la vertiente occidental de los Andes, se descubrieron actividades arquitectónicas pertenecientes a esta cultura dentro de las excavaciones (Terada y Onuki 1985; Onuki 1990). En los sitios de Condebamba en la parte sur de Cajamarca, también se encontraron cerámica y construcciones de esta cultura (Quevedo 1989:21-23). Los arqueólogos canadienses Topic y Topic (1987:50) también identificaron las cerámicas del estilo Layzón, como cerámica pintada roja sobre blanco en Cerro Pongo en el valle medio de Virú y Piedra Molina en el valle medio de Chicama, aunque no se sabe si se trata de cerámica importada o no. Desde un relleno de arquitectura en el sitio Montegrande del valle medio de Jequetepeque, también se recuperó la cerámica Layzón (Tam y Aguirre 1984:519).

El sitio arqueológico que hay que mencionar especialmente es Cerro Arena en el valle bajo de Moche (Fig. 1). En las excavaciones de este sitio, se han recuperado no solamente cerámicas sino también construcciones semejantes a las cultura Layzón (Brennan 1980a, 1980b; Mujica 1975, 1984). Los muros del Período Layzón en Huacaloma presentan una técnica de construcción por la que "tablas" o planchas de piedra grande fueron colocadas a ciertos intervalos y se apilaron pequeñas piedras entre estas "tablas". En Cerro Arena, esta técnica fue aplicada a las construcciones para la élite.

Mientras Brennan (1978:599, 614) inicialmente pensaba que la cerámica del estilo Layzón fue producida localmente, tomando la inspiración de la región de Cajamarca, Mujica (1984:13) identifica a estas cerámicas con las de Cajamarca, considerando la pasta, la forma de decoración, etc. Según Mujica, la cerámica del estilo Layzón es de menor popularidad en Cerro Arena y la observación superficial hecha por el autor de este trabajo en 1989 lo llevó a la misma opinión. Es decir, fue difícil encontrar la cerámica del estilo Layzón y en cambio, la de Salinar era abundante. En este sentido, estoy de acuerdo con Mujica (1984) en que la cerámica del estilo Layzón recuperada en Cerro Arena tiene su origen en la región de Cajamarca. Se supone que Cerro Arena intercambiaba artículos con la sierra u otros valles como indica Brennan (1982:252). Sin embargo, hay que tomar una actitud prudente acerca de la comparación de las técnicas de construcción. Recientemente en el sitio arqueológico Puémape (Elera, comunicación personal), se descubrió una construc-

ción, perteneciente a un período previo a Salinar, es decir antes de Layzón, la cual tenía una arquitectura semejante a la cultura Layzón como mencionamos anteriormente. Es decir, no se puede atribuir simplemente el origen de esta técnica a la cultura Layzón.

De todas maneras, es cierto que la cultura Layzón pertenece a la sierra, especialmente desarrollada en la cuenca de Cajamarca, y tuvo su influencia en algunas partes de la costa, a lo largo de los valles. Después de la cultura EL, la cual recibió una fuerte influencia de la cultura exterior de origen costeño, la cultura Layzón integró nuevamente la cuenca de Cajamarca y se expandió hacia la costa.

En los sitios arqueológicos de Cerro Blanco y Kuntur Wasi, se identificaron evidencias de que las construcciones anteriores fueron destruidas totalmente por la cultura Layzón. La contradicción social que comenzó desde el período anterior, se reveló en este período. Posiblemente los nuevos sistemas de subsistencia tales como la domesticación de camélido y el establecimiento de la agricultura son los factores de este cambio. Como mencioné anteriormente, la proporción relativa de cérvidos y camélidos se invirtió en el Período Layzón. De aquí se puede concluir que el pastoreo como sistema de subsistencia quedaba establecido. La misma tendencia se identifica en el análisis de huesos de animales recuperados en el sitio de Huaricoto (Burger 1985:532). En el caso de Huaricoto, la inversión de la proporción relativa de cérvidos y camélidos ocurrió más temprano, según el cuadro cronológico presentado por Burger (1985), el cambio de utilización de animales se encuentra entre la Fase Huaricoto (1400 a.C.-700 a.C.) y la Fase Early Capilla (700 a.C.-400 a.C.). Además, el investigador piensa que existía una continuidad ceremonial durante las dos fases basándose en los resultados de las excavaciones. Es decir, supone que el cambio de subsistencia no afectaba mucho la actividad religiosa de Huaricoto. La diferencia de situación entre los dos lugares posiblemente tiene relación con la historia de domesticación del camélido. Cajamarca queda al norte de Huaricoto, lo que indica que la domesticación del camélido llegó más tarde. Por lo tanto, la contemporaneidad entre el establecimiento del nuevo sistema de subsistencia y el cambio ceremonial no es casual en la cuenca de Cajamarca, aunque no se puede generalizar esta interpretación a los Andes Centrales.

Las zonas ecológicas que son variadas, y van desde el fondo de la cuenca hasta lugares altos como la *jalca* o *puna*, fueron aprovechados por los agricultores y pastores. En las excavaciones se recuperaron varios restos vegetales tales como maíz y frijol, desde los estratos de ceniza del Período Layzón en Huacaloma. La proporción relativa de ollas grandes aumentó a partir de este período, lo que probablemente tiene relación con la producción de licor (*chicha*) de uso doméstico o ceremonial. Aunque no se sabe si existían dos grupos distintos, tales como agricultores y pastores, lo cierto es que se estableció el agro-pastoralismo en la cuenca de Cajamarca, en este período.

En el Período Huacaloma Tardío, todo parece indicar que los pobladores descargaban sus preocupaciones en el centro ceremonial. Sin embargo, los pobladores de Layzón, que lo hacían al principio, comenzaron a buscar una nueva forma

de solución de problemas tales como los fenómenos atmosféricos, reproducción de los animales domesticados, balance entre agricultura y pastoreo, etc. Esa es la razón por la que el sitio Layzón, como un centro ceremonial, fue abandonado.

En consecuencia, el establecimiento de un nuevo sistema de subsistencia probablemente provocó el cambio del sistema religioso.

Por otra parte, las destrucciones totales de centros ceremoniales previos nos dan la impresión de ser el producto de conflictos entre poblaciones. Cronológicamente el Período Layzón se ubica al final del Período Formativo. En aquella época, se producía un gran cambio social en varias partes de los Andes Centrales. Por ejemplo, las fortificaciones fueron localizadas conscientemente en la cima de cerros con el objeto de lograr una buena observación o de situarse en los lugares donde se comunicaban con los valles vecinos. La preferencia por esta ubicación nos indica que existían conflictos entre los grupos locales. En otro sentido, Layzón es una época transitoria para la integración social que conduce al Período de Desarrollos Regionales.

Este proceso parece coincidir con la teoría presentada por Carneiro (1970) en la que el conflicto y la guerra son las condiciones importantes para la formación de una civilización o de una nación. De acuerdo con él una población aislada, sostenida por un sistema autárquico, cerrada hacia el exterior, inicia su proceso de integración o subordinación a través del conflicto y la guerra con otras poblaciones. Sin embargo, se han señalado varias limitaciones en este modelo. Los trabajos arqueológicos referidos a patrones de asentamiento, realizados recientemente en los valles costeros peruanos, indican que la reorganización de las relaciones regionales a veces fue producto de estados de tensión, como el conflicto o la guerra, pero otras veces no fue así (Daggett 1987; Wilson 1987). En los casos de los períodos EL y Layzón, se pueden observar conflictos entre los grupos de la costa y sierra. Sin embargo, como los arqueólogos indicaron (Topic y Topic 1987:48-50), no es prudente identificar la función de los sitios arqueológicos como fortificaciones basándose solamente en el factor de localización. En este sentido, se necesitan más investigaciones para juzgar si se cambió el eje arquitectónico, y si los sitios de la cultura Layzón que se concentraban a lo largo del camino hacia la costa, pueden ser identificados como evidencias de conflicto con la sociedad costera.

Hasta aquí he presentado como hipótesis, que la introducción y el establecimiento de un nuevo sistema de subsistencia tal como el agro-pastoril, obligó a negar y cambiar el sistema ceremonial anterior. Al mismo tiempo, postulamos que este cambio socio-económico provocó la reorganización de las relaciones entre la cuenca y otras áreas, o entre la sierra y costa. En consecuencia, cada área comenzó a manejar su propio sistema de subsistencia. Es decir, se reveló la autonomía socio-económica de cada área. Esto es un contraste con el caso del período anterior. En el Período Huacaloma Tardío, las poblaciones fueron unidas por un sistema de subsistencia algo diferente.

Por otro lado, faltan datos para juzgar si la diferenciación de grupos representa un conflicto militar. De todas maneras, se puede observar esta tendencia en el

cambio del eje arquitectónico, del patrón de asentamiento y de los restos arqueológicos en los centros ceremoniales pertenecientes al Período Formativo Tardío en la cuenca de Cajamarca.

Bibliografía

Alva Alva, Walter

- 1986 *Frühe Keramik aus dem Jequetepeque-Tal Nordperu*. Materialien zur Allgemeinen und Vergleichenden Archäologie 32. München: Verlag C. H. Beck.

Brennan, Curtiss T.

- 1978 Investigations at Cerro Arena, Peru: Incipient Urbanism on the Peruvian North Coast. Unpublished Ph.D. dissertation, University of Arizona.
- 1980a Cerro Arena: Rise of the Andean Elite. *Archaeology* 33(3):6-13.
- 1980b Cerro Arena: Early Cultural Complexity and Nucleation in North Coastal Peru. *Journal of Field Archaeology* 7:1-22.
- 1982 Cerro Arena: Origins of the Urban Tradition on the Peruvian North Coast. *Current Anthropology* 23(3):247-254.

Burger, Richard L.

- 1985 Prehistoric Stylistic Change and Cultural Development at Huaricoto, Peru. *National Geographic Research* 1:505-534.

Carneiro, Robert L.

- 1970 A Theory of the Origins of the State. *Science* 169:733-738.

Daggett, Richard

- 1987 Toward the Development of the State on the North Central Coast of Peru. En Jonathan Haas, Shelia Pozorski y Thomas Pozorski (eds.), *The Origins and Development of the Andean State*, pp. 70-82. Cambridge: Cambridge University Press.

Mujica, Elías

- 1975 Excavaciones arqueológicas en Cerro Arena: un sitio formativo superior en el valle del Moche. Tesis Bachiller no publicada, Pontificia Universidad Católica del Perú, Lima.
- 1884 Cerro Arena-Layzón: relaciones costa-sierra en el norte del Perú. *Gaceta Arqueológica Andina* 3(10):12-15.

Onuki, Yoshio

- 1990 Recientes resultados de las excavaciones en Kuntur Wasi, Cajamarca: informe preliminar. *Gaceta Arqueológica Andina* 5(20):59-66.

Quevedo Pineda, José

- 1989 *Patrones de asentamientos pre-hispánicos en el valle de Condebamba*. Lima: Ministerio de la Presidencia/CONCITEC.

Ravines, Rogger

- 1982 *Arqueología del valle medio del Jequetepeque*. Lima: Proyecto de Rescate Arqueológico Jequetepeque/Instituto Nacional de Cultura/Dirección Ejecutiva del Proyecto de Irrigación Jequetepeque-Zaña.

Reichlen, Henri y Paule Reichlen

- 1949 Recherches archéologique dans les andes de Cajamarca: premier rapport de la mission ethnologique français au Pérou septentrional. *Journal de la Société des Américanistes* 38:137-174.

Shimada, Melody

- 1985 Continuities and Changes in Patterns of Faunal Resource Utilization: Formative through Cajamarca Periods. *En* Kazuo Terada y Yoshio Onuki, *The Formative Period in the Cajamarca Basin, Peru: Excavations at Huacaloma and Layzón, 1982*, pp. 289-310. Tokio: University of Tokyo Press.
- Tam, de Manuel e Iris Aguirre
- 1984 El complejo sur-este de la meseta 2 de Montegrando. *Beiträge zur Allgemeinen und Vergleichenden Archäologie* 6:513-519.
- Terada, Kazuo y Ryoza Matsumoto
- 1985 Sobre la cronología de la tradición Cajamarca. *En* F. Silva Santisteban, W. Espinoza Soriano y R. Ravines (compiladores), *Historia de Cajamarca*, vol. 1, arqueología, pp. 67-89. Cajamarca: Instituto Nacional de Cultura-Cajamarca/Corporación de Desarrollo de Cajamarca.
- Terada, Kazuo y Yoshio Onuki
- 1982 *Excavations at Huacaloma in the Cajamarca Valley, Peru, 1979*. Tokio: University of Tokyo Press.
- 1985 *The Formative Period in the Cajamarca Basin, Perú: Excavations at Huacaloma and Layzón, 1982*. Tokio: University of Tokyo Press.
- 1988 *Las excavaciones en Cerro Blanco y Huacaloma, Cajamarca, Perú, 1985*. Tokio: Andesu Chosasisu, Departamento de Antropología Cultural, Universidad de Tokio.
- Topic, John y Theresa Topic
- 1987 The Archaeological Investigation of Andean Militarism: Some Cautionary Observations. *En* Jonathan Haas, Shelia Pozorski y Thomas Pozorski (eds.), *The Origins and Development of the Andean State*, pp. 47-55. Cambridge: Cambridge University Press.
- Wilson, David
- 1987 Reconstructing Patterns of Early Warfare in the Lower Santa Valley: New Data on the Role of Conflict in the Origins of Complex North-Coast Society. *En* Jonathan Haas, Shelia Pozorski y Thomas Pozorski (eds.), *The Origins and Development of the Andean State*, pp. 56-82. Cambridge: Cambridge University Press.