

Culture of the indigenous peoples of Siberia and Russian Far East in the collections and exhibition of the Hokkaido Museum of Northern Peoples

| | |
|------------------------------|---|
| 著者(英) | Reiko Saito, Atsushi Nakada |
| journal or publication title | Senri Ethnological Reports |
| volume | 135 |
| page range | 11-20 |
| year | 2016-03-08 |
| URL | http://doi.org/10.15021/00006044 |

Предметы коренных народов Сибири и Дальнего Востока в собрании Хоккайдского музея народов Севера: опыт сбора и экспозиции

Сайто Рейко

Национальный музей этнологии, Осака, Япония

Накада Ацуси

Хоккайдский музей народов Севера, Абасири, Япония

Culture of the indigenous peoples of Siberia and Russian Far East in the collections and exhibition of the Hokkaido Museum of Northern Peoples

Saito Reiko

National Museum of Ethnology, Osaka, Japan

Nakada Atsushi

Hokkaido Museum of Northern Peoples, Abashiri, Japan

Abstract

In this article, the authors describe the history of Hokkaido Museum of Northern Peoples and the formation of its collections, as well as the history of collaboration with other museums in Japan for thematic and permanent exhibitions that reflect the culture of the peoples of the northern part of the globe. The achievements of the staff of this museum show evidence of their active creative works and ability, which are well demonstrated in collaboration with native cultures or with other organizations and museums, when carrying out their important mission, i.e., the public relations of the results of their research.

Введение

Основная цель деятельности Хоккайдского музея народов Севера – представление культуры коренных народов, проживающих в северной части земного шара своим посетителям. Музей расположен в г. Абасири, в восточной части о. Хоккайдо, на берегу Охотского моря. Открытие музея произошло в феврале 1991 г. и в Японии он считается сравнительно молодым. Основу музейных коллекций составляют этнографические предметы коренных народов Хоккайдо и Сахалина и археологические находки из стоянок охотской культуры, которые ранее принадлежали городскому краеведческому музею

г. Абасири. Кроме этого, в музейных фондах хранятся предметы собранные еще до начала Второй мировой войны. Формирование коллекций в музее началось с 1989 г. после приема в штат научных сотрудников, до этого времени служащие городского управления г. Абасири пытались пополнять музейные коллекции предметами из российских регионов, поручая это сложное дело ученым-этнографам (Хоккайдский музей народов Севера 1993).

Научная деятельность Хоккайдского музея народов Севера заключается в изучении культурных особенностей этносов, адаптировавшихся к северным суровым условиям, в том числе и на Хоккайдо. Вместе с этим, проводятся исследования по выявлению исторических процессов формирования этих культур и их взаимосвязей друг с другом. Создание экспозиций и популяризация результатов исследований входит в круг научно-просветительских задач музея. Научными сотрудниками музея ведется сбор предметов и этнографической информации на обширных территориях северного полушария: Сибирь и Дальний Восток России, северо-восток Китая, северная часть Монголии, на Хоккайдо, Курильских и Алеутских островах, Аляске, в Канаде, Гренландии и страны Северной Европы (Хоккайдский музей народов Севера 1993).

Сбор этнографических предметов и содержание музейного собрания

К открытию музея его фонды составляли около 1420 единиц этнографических предметов, переданных от краеведческого музея г. Абасири, и около 460 единиц предметов, собранных префектурным управлением Хоккайдо. Среди этих предметов примерно 630 единиц относились к культуре айнов и примерно 520 – к культуре уйльта и нивхов, т.е. около 1150 предметов относились к этносам, проживающим на Хоккайдо и Сахалине, что составляло почти 60% от всего музейного собрания. Предметов, собранных в других регионах России насчитывалось около 140 единиц и они, в основном, отражали культуру нанайцев и ульчей Хабаровского края и Приморской области. Среди этого собрания имеются предметы, собранные профессором Сиро Сасаки по поручению г. Абасири.

После своего открытия музей, начав самостоятельную работу по сбору материалов, столкнулся с определенными трудностями из-за отсутствия связей с представителями исследуемых культур в северных регионах России, а также из-за сложного процесса приобретения и транспортировки предметов в Японию. Сначала музей покупал предметы через японские торговые фирмы, галереи и другие места продаж, в ассортименте которых имелись этнографические предметы коренных народов США, Канады, стран Северной

Европы.

Однако ситуация по приобретению предметов изменилась после распада СССР в середине 1990-х гг., когда число японских исследователей, проводивших полевые работы в России стало увеличиваться. Хоккайдский музей народов Севера обратился к ним с просьбой о содействии в сборе коллекций на Дальнем Востоке России. Несмотря на тесные географические и исторические связи этого российского региона с Хоккайдо, в японских музеях было немного экспонатов, принадлежавших культуре дальневосточных народов. При содействии лингвистов и ученых удалось собрать коллекции, отражающие культуру коряков, нанайцев, удэгейцев, ульчей и других народов Камчатки и Магаданской области, Хабаровского и Приморского краев. Также благодаря плодотворной работе с информаторами и сотрудничеству с некоммерческими организациями, а также в результате командировок в эти места сотрудников музея, например Ацуси Накада, соавтору данной статьи, в музей поступили коллекции по якутам (саха), удэгейцам, цаатанам. Кроме того, были приобретены коллекции по нанайцам у частного музея, о чем будет сказано подробнее ниже. Также некоторые предметы, поступившие в музейное собрание, были изготовлены по заказу. Например, носитель уйльтинской культуры, проживавший в г. Абасири, смастерил несколько предметов, которые дополнили музейную коллекцию, представленную преимущественно предметами сахалинских уйльта (Редакционная комиссия 2002).

Итак, в музее собраны коллекции следующих этносов:

уйльта – 1040 ед.;
нанайцев – 600 ед.;
коряков – 390 ед.;
саха (якутам) – 380 ед.;
нивхов – 130 ед.;
удэгейцев – 120 ед.;
сумма – 2660 ед.

Помимо зарегистрированных предметов в указанных коллекциях, в музей поступили и ожидают учета и атрибуции нескольких единиц, что, по сравнению с предыдущими годами, свидетельствует о положительной динамике пополнения музейного собрания памятниками культуры сибирских и дальневосточных народов.

Кроме этого, после закрытия музея «Джакка Духни: музей малочисленных народов» в г. Абасири его собрание, в виде дара и закупа поступило в Хоккайдский музей народов Севера. Основная часть полученных предметов (примерно 600 единиц хранения) принадлежит уйльтинской культуре и другим народам, населяющим Сахалин.

Основные методы консервации музейных предметов

Для защиты от вредителей Хоккайдский музей народов Севера раз в год проводит газовую обработку хранилища инсектицидом и фунгицидом. В хранилище круглосуточно поддерживается температурно-влажностный режим, контроль за которым ведет технолог через экраны мониторов в котельной.

В экспозиционных залах имеются самопишущие измерители температуры и влажности. Сотрудники музея также постоянно проверяют показания измерительных приборов. В музее, не только в хранилище и экспозиционных залах, но и в разных служебных помещениях установлены ловушки для вредителей и размещены средства от насекомых. Эти методы консервации, а также холодный климат на Хоккайдо обеспечивают благоприятное условие для сохранности предметов и до сих пор не было обнаружено какого-либо серьезного повреждения в музейных коллекциях.

Экспозиция

В Хоккайдском музее народов Севера площадь постоянной экспозиции составляет 900 м², в ней выставлено около 900 единиц экспонатов. У входа в зал представлена информация о миграциях людей в сторону северного полушария, природная среда и география расселения этносов, области распространения языков. Далее экспозиция разделена на тематические зоны: одежда, еда, жилище, духовная культура, промыслы, средства передвижения, семья и воспитание детей, современное прикладное искусство.

Важной частью выставки является зона, посвященная охотской культуре, датируемая VI–XI вв. Предметы были раскопаны на стоянках по побережью Охотского моря на Хоккайдо. В постоянной экспозиции археологических памятников насчитывается около 120 единиц, включая находки со стоянок на Аляске.

Большинство экспонатов принадлежат культуре эскимосов (инуиты), их насчитывается около 250 единиц. Затем существенное количество составляют предметы по культуре айнов – около 100 единиц экспозиции. Предметы, принадлежавшие этносам Сибири и Дальнего Востока России (уйльта, нивхи, нанайцы, коряки, ульчи и др., за исключением айнов), представлены в количестве около 150 единиц экспозиции, что составляет 20% от всего объема музейных этнографических экспонатов. На момент открытия музея сибирских и дальневосточных предметов было собрано немного, и зачастую, поступившие предметы заменяли старые аналоги на экспозициях.

Музей проводит пару ежегодных масштабных и несколько тематических выставок в год. Вместе с этим, научные сотрудники для представления

результатов исследований и сборов этнографических предметов вниманию широкой публики, проводят кратковременные экспозиции с разной тематикой по исследуемым регионам. Также музей старается показывать и современное развитие этнических культур на северном полушарии земли.

В 1990-е гг. были проведены следующие выставки о народах Сибири и Дальнего Востока России с привлечением предметов из коллекций других музеев:

1991 – «Ненцы: кочевники-оленоводы Сибири».

Экспонаты для этой выставки были предоставлены из фондов Полевого этнографического музея «Маленький мир» (Little world), расположенного в г. Инуяма префектура Айти. Для проведения параллелей с другой оленоводческой культурой в экспозицию были включены предметы по культуре саамов Скандинавского полуострова.

1992 – «Духовный мир коренных народов Сахалина». Выставка была сформирована из предметов собственного собрания с некоторыми дополнениями из фондов городского музея Асахикава и других музеев Хоккайдо.

1994 – «Северные народы глазами Тории Рюдзо». В этой выставке, кроме экспонатов из собственных коллекций, были использованы предметы из коллекций Национального музея этнологии в Осаке.

1995 – выставка под названием «Нанайцы: народ реки Амура» проводилась с использованием экспонатов из частного музея «Музей искусств народов Амура», собранных и изготовленных нанайским художником Анатолием Донканом. После выставки часть работ художника была выкуплена Хоккайдским музеем народов Севера.

1997 – совместно с музеями городов Хакодатэ и «Джакка Духни» была организована выставка под названием «Сахалин в 1905-1945 гг.: малочисленные народы во время правления Японии».

В период 2002–2005 гг. проводились трансрегиональные выставки, посвященные видам промыслов у северных народов: охота на сухопутных зверей, рыболовство и охота на морских зверей, скотоводство и оленеводство, собирательство.

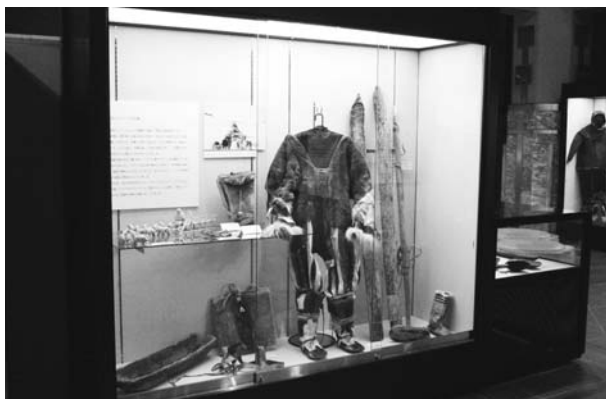
В 2006 г. из коллекций музея была создана выставка «Коряки: пионеры тундры» (фиг. 1; фиг. 2).

В 2009 г. прошла выставка «Жизнь и культуры на Курильских островах: воспоминание о связях между айнами, японцами и русскими», где были выставлены предметы из собственного собрания, вместе с экспонатами из Национального музея этнологии, ботанического сада, принадлежащего Центру полевой науки о северной биосфере Хоккайдского университета и т. д.

В последние годы прошли следующие выставки, каждую из которых



фиг. 1 Экспонаты в 21-й выставке «Коряки: пионеры тундры».



фиг. 2 Экспонаты в 21-й выставке «Коряки: пионеры тундры».



фиг. 3 Экспонаты в 26-й выставке «Уйльта и их соседи: Сахалин, Амур и Япония: градация взаимоотношений».



фиг. 4 Экспонаты в 26-й выставке «Уйльта и их соседи: Сахалин, Амур и Япония: градация взаимоотношений».



фиг. 5 Экспонаты в 27-й выставке «Республика Саха Восточной Сибири: жизнь на вечной мерзлоте».



фиг. 6 Экспонаты в 27-й выставке «Республика Саха Восточной Сибири: жизнь на вечной мерзлоте».

посетило более 6000 человек.

2011 – «Уйльта и их соседи: Сахалин, Амур и Япония: градация взаимоотношений», где были представлены предметы из собственного собрания (фиг. 3; фиг. 4).

2012– «Республика Саха Восточной Сибири: жизнь на вечной мерзлоте», на основе предметов из собственного собрания и частных коллекций (фиг. 5; фиг. 6).

Также были проведены небольшие тематические выставки, например, «Удэгэйцы: народ уссурийской тайги», организованная из предметов собственного собрания и с демонстрацией оригинальных рисунков для детских книжек из Хоккайдского префектурного музея литературы.

Цель этих выставок заключалась в раскрытие культурных элементов северных народов мира, таких как типовое разнообразие лодок, жилища, одежды и орнамента, меха и шкур, питания, табака, а также темы детства и игрушек. На этих выставках были также представлены предметы из Сибири и Дальнего Востока России.

Таким образом, опыт проведения выставок нашим музеем показывает, что в стране в целом разработана тема по культуре народов, проживающих на Сахалине, что и позволило организовывать неоднократные выставки с тематикой, касающейся главным образом, этой части Дальнего Востока России. Хоккайдский музей народов Севера и другие музеи на Хоккайдо имеют определенное количество предметов по хоккайдским и сахалинским айнам, уйльта, нивхам и др.¹⁾ Более того, эти коллекции хорошо представлены в других музеях страны и могут быть заимствованы для наших экспозиций. В музее и в стране в целом немало специалистов по культуре коренных народов Сахалина, что было вызвано повышенным интересом японцев, в особенности жителей Хоккайдо, к населению Сахалина.

Однако в музеях Японии почти нет предметов с других областей Сибири и Дальнего Востока России, за исключением музейных коллекций Национального музея этнологии в Осаке. Транспортировка предметов из этого города до нашего музея в г. Абасири дело дорогостоящее, поэтому мы лишь раз в несколько лет обращаемся к его коллекциям для проведения временных выставок, посвященных культуре народов Сибири и Дальнего Востока.

Сбор предметов и составление экспозиции: проблемы и перспективы

Увеличение объема музейного собрания и числа проведенных выставок свидетельствуют об успешной деятельности Хоккайдского музея народов Севера, но вместе с этим, перед ним стоит ряд сложных задач, которые

затрудняют эффективность работы по сбору предметов и их презентации.

Процесс сбора материалов для музейного собрания определяется правилом о необходимости получения предварительного разрешения на приобретение предметов у комиссии по оценкам сбора предметов, которая собрана при директоре музея из компетентных лиц в качестве внемузейного консультативного органа. На совещании комиссии должны быть представлены данные о закупаемом предмете (этническая принадлежность, время, размеры, материал, автор-изготовитель, название местности и т. д.), его фотография и предлагаемая цена, а также научное обоснование о необходимости включения выбранного предмета в музейное собрание. Поскольку приобретение предметов осуществляется за счет бюджетных средств, оценка их стоимости на заседании комиссии является важным вопросом. Однако в организации сбора и закупа предметов для музейного собрания часто возникают сбои из-за сложности скоординировать рабочий процесс научного сотрудника и график работы консультативного органа. Так, бывают случаи, когда на заседание комиссии невозможно представить нужные сведения о закупаемом предмете из-за отсутствия возможности выслать сотрудника в нужный регион в подходящий момент, или невозможно поддерживать надлежащую переписку с исследователями во время их полевых работ. При существующих правилах работы комиссии научному сотруднику порой сложно самостоятельно принимать решения. Например, во время командировки сотрудник встречает редкий и важный предмет необходимый в музейном собрании, но он не имеет права на месте самостоятельно решить вопрос о его приобретении. Поэтому, мы считаем, что в процессе сбора музейных предметов собирателю необходимо предоставить право на месте самостоятельно принимать решение по приобретению важных предметов, которые нужны для наших музейных коллекций.

Абасири – это маленький провинциальный город численностью около 38 тысяч человек, входящий в туристический маршрут в Японии. Поэтому основную массу посетителей постоянных и временных экспозиций Хоккайдского музея народов Севера составляют туристы (около 28 тысяч человек в год). Музей имеет небольшое число постоянных посетителей (местное население, члены общества друзей музея, любители этнографии и др.), и, конечно, он стремится к увеличению числа гостей в экспозиционные залы. Для повышения эффективности своей работы научные сотрудники музея пытаются решить сложную проблему, которая возникает при демонстрации результатов исследовательской и собирательской деятельности посредством экспозиций и выставок, а именно – узнать и оценить меру восприятия и глубину понимания темы посетителями, и понять, насколько работа по популяризации исследований и распространению знаний является

успешной в среде широкой публики.

Кроме того, сотрудники музея сталкиваются с техническими проблемами: ощущается дефицит площади экспозиционных залов, витрин, освещения и другого профессионального оборудования. Пока не все проблемы поддаются эффективному разрешению и приходится работать с имеющимся оснащением, финансовыми средствами, штатом работников и проявлять изобретательность.

Хоккайдский музей народов Севера, несмотря на свою провинциальность и малочисленный состав сотрудников (5 научных сотрудников), на наш взгляд, проводит активную музейную деятельность. Этому способствует не только высокий уровень профессиональности научных сотрудников, но и поддержка многих людей и организаций, которые одобряют и поддерживают сохранение культуры коренных народов Севера, трансляцию знаний о них следующим поколениям.

Музей ежегодно проводит симпозиумы, укрепляет связи с японскими коллегами и зарубежными исследователями, музеями и другими научно-просветительскими организациями. Мы выражаем благодарность за предоставленную возможность познакомиться представителям музеев России со своей деятельностью и надеемся, что это знакомство перерастет в плодотворное сотрудничество.

Примечание

- 1) Здесь надо отметить, что большинство предметов, связанных с Сахалином, собрано еще до Второй мировой войны, а послевоенные предметы имеются только в нескольких музеях.

Литература

Хоккайдский музей народов Севера (ред.) (北海道立北方民族博物館編)

1993 *Общая информация Хоккайдского музея народов Севера*. Абасири: Хоккайдский музей народов Севера (『北海道立北方民族博物館 総合案内』網走: 北海道立北方民族博物館).

Редакционная комиссия «Десятилетняя история Хоккайдского музея народов Севера» (ред.) (『10周年記念誌』編集委員会編)

2002 *Десятилетняя история Хоккайдского музея народов Севера*. Абасири: Хоккайдский музей народов Севера и Ассоциация продвижения культуры Севера (『北海道立北方民族博物館設立10周年記念誌』網走: 北海道立北方民族博物館／北方文化振興協会).